

愛知県立御津高等学校いじめ防止基本方針

I いじめの防止についての基本的な考え方

いじめは、いじめられた児童生徒の心身に深刻な影響を及ぼす許されない行為であり、また、どの子どもでも被害者にも加害者にもなりうるという事実を踏まえ、教職員は、日頃からささいな兆候を見逃さないように努め、問題を一人で抱え込んでしまわないよう、学校全体で組織的に指導に当たっていきます。

何より学校は、児童生徒が教職員や周囲の友人と信頼できる関係の中で、安心・安全に生活できる場であることが大切です。児童生徒一人一人が大切にされているという実感をもつとともに、互いに認め合える人間関係をつくり、集団の一員としての自覚と自信を身に付けることができる学校づくりに取り組んでいきます。また、実体験の乏しい児童生徒が、さまざまな体験活動等を通して人間的に成長できる取組の充実を図ります。

1 いじめに対する指導方針

- (1) いじめがあるのではないかとの問題意識を持って、常に実情を把握し、適切な対応に心がける。
- (2) 社会で許されない行為は学校でも許されないとの強い認識に立って生徒に臨み、生徒にもその自覚を持たせる。
- (3) 生徒が必要なときにはすぐに教師や親に相談することができるよう、生徒と親や教師との信頼関係を深めるように心がける。
- (4) 学校だけでは解決できない場合もあるので、地域社会や関係行政機関との連携・協力を図る。
- (5) 学年主任会において細かい情報交換を行い、いじめ・不登校の事前防止に努める。

II いじめ防止対策組織について

いじめのささいな兆候や懸念、児童生徒からの訴えを、特定の教員が抱え込むことのないよう、組織として対応するために、「いじめ・教育相談・特別支援教育委員会」を設置する。

1 「いじめ・教育相談・特別支援教育委員会」について

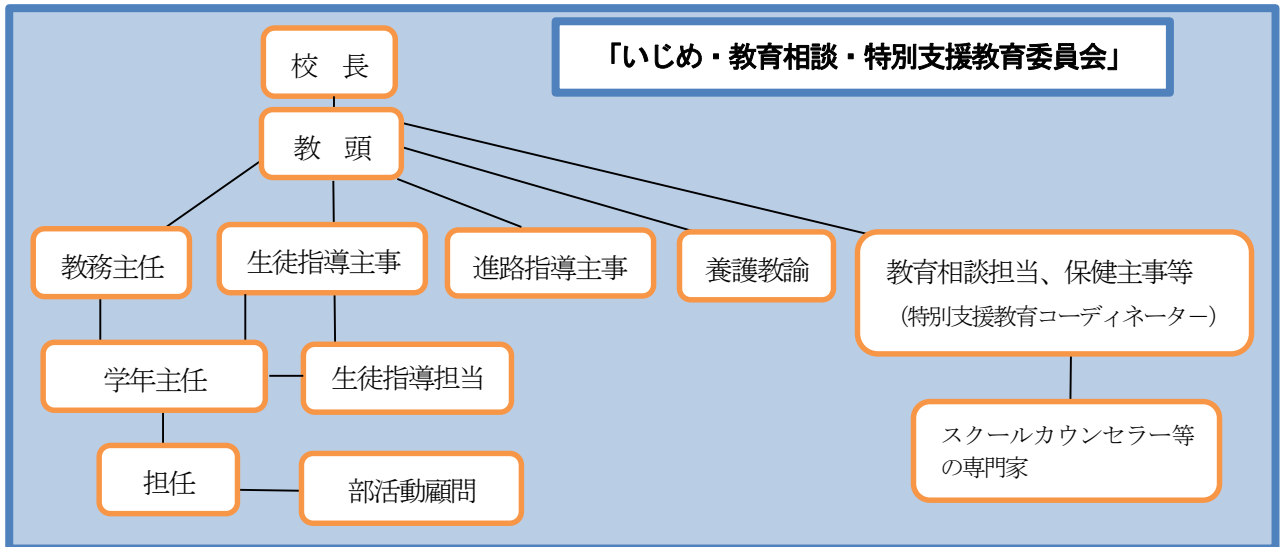
(1) 委員会のメンバー

校長、教頭、教務主任、生徒指導主事、進路指導主事、保健主事、教育相談担当（特別支援教育コーディネーター）、学年主任、養護教諭（必要に応じて、スクールカウンセラー等も加わる。）

(2) 指導・支援チーム

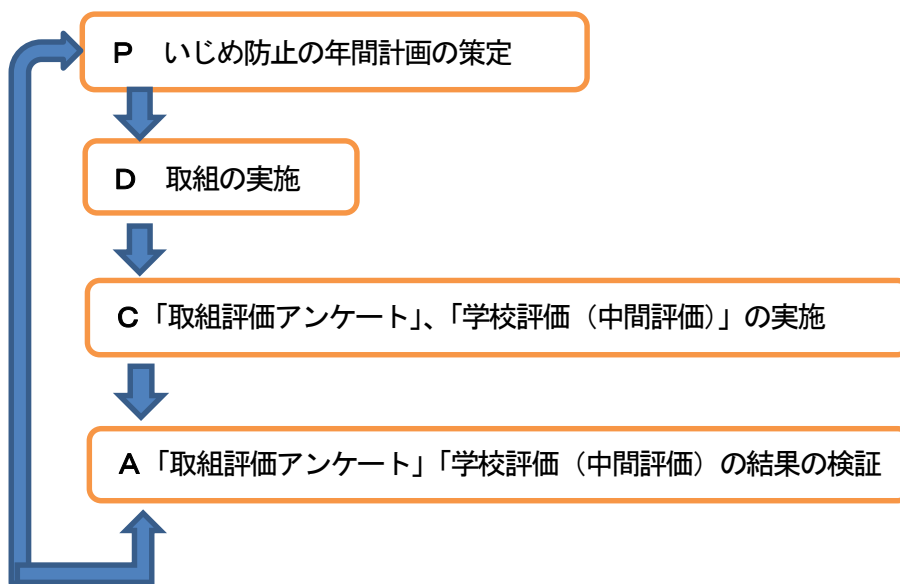
委員会が、事案に応じて適切な教員等をメンバーとする指導・支援チームを決定し、実際の対応を行わせる。いじめの防止、早期発見、早期対応に当たっては事案によって関係の深い教職員を追加したり、ネットいじめなどでは、インターネットに詳しい教員を加えたりするなど、適切なメンバーで対応できるよう柔軟にチームを組んで対応する。

【組織図】



2 「いじめ・教育相談・特別支援委員会」の役割や機能等

(1) 取組の検証（PDCAサイクル）



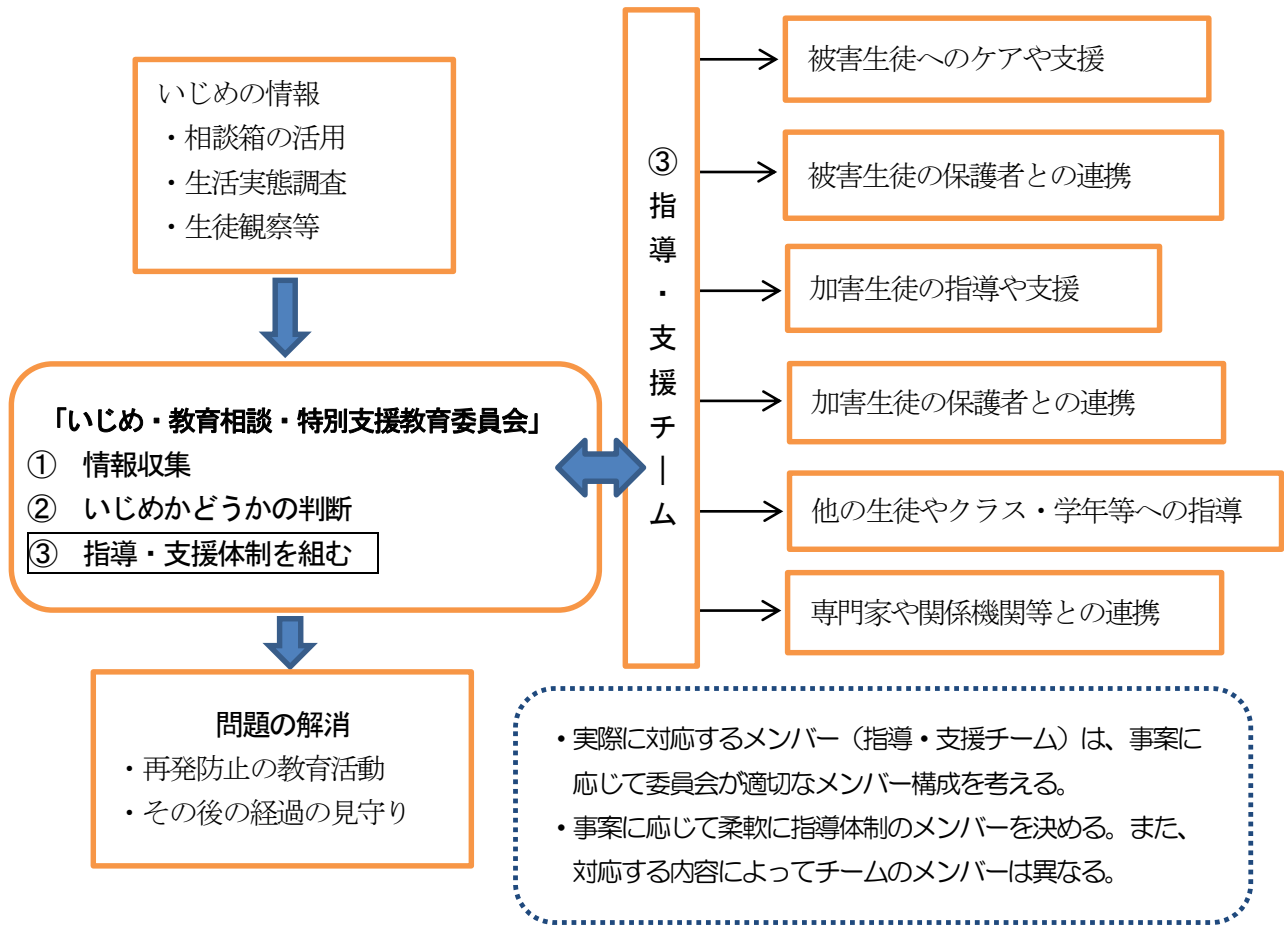
(2) 教職員への共通理解と意識啓発

- ・年度初めの職員会議で「いじめ防止基本方針」の周知と確認を行う。
- ・「いじめ・教育相談・特別支援委員会」で検討した内容を職員会議等で報告する。
- ・現職研修で、状況に応じて「いじめ・不登校」をテーマとした講話やケーススタディを実施する。

(3) 児童生徒や保護者、地域に対する情報発信と意識啓発、意見聴取

「学校いじめ防止基本方針」及び「自己評価」「学校関係者評価」結果を、学校経営案及び学校のホームページに掲載する。

(4) いじめに対する措置（いじめ事案への対応）



(5) 重大事態への対応

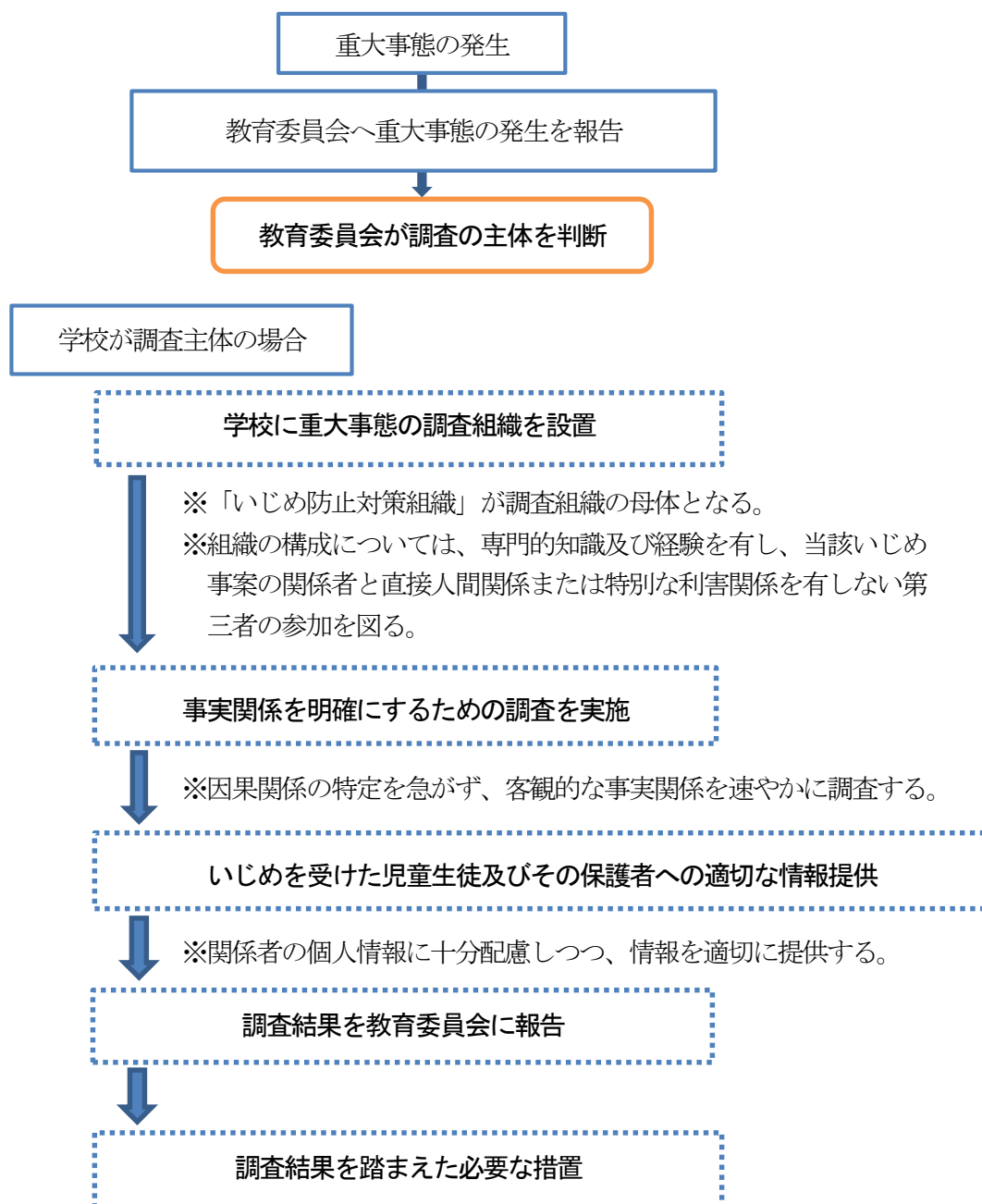
重大事態が生じた場合は、速やかに教育委員会に報告し、文部科学省「重大事態対応フロー図（学校用）」に基づいて対応する。

学校が調査を実施する場合は、「いじめ・教育相談・特別支援教育委員会」が調査の母体となり、事案に応じて適切な専門家を加えるなどして対応する。

【文部科学省「重大事態対応フロー図（学校用）」】より

(注) 重大事態とは（「いじめ防止対策推進法」第28条）

- 一 いじめにより当該学校に在籍する児童等の生命、心身又は財産に重大な被害が生じた疑いがあると認めるとき
- 二 いじめにより当該学校に在籍する児童等が相当の期間（年間30日を目安とする。）学校を欠席することを余儀なくされている疑いがあると認めるとき



Ⅲ いじめの防止等に関する具体的な取組について

いじめ防止等の対策と計画

	学校の方針	学校としての取組	保護者・地域との連携
未然防止	<p>ア 現職研修を充実させ、全ての教職員がいじめに対する共通理解を深め、適切に対応できる力を養う。</p> <p>イ 教育活動全体を通して、道徳教育・人権教育の充実、体験活動・就業体験の推進を図る。</p> <p>ウ 公開授業を積極的に行い、授業改善を進め、分かりやすい授業づくりに努める。</p> <p>エ 体罰はもとより教職員の言動がいじめを助長することのないよう、指導の在り方に細心の注意を払う。</p>	<p>○個人面談の実施【学年会】</p> <p>○保健調査の実施【学年会・保健部】</p> <p>○人権週間での取組 →人権講話、映画鑑賞、作文等【生徒指導部・学年会】</p> <p>○情報モラル教育→講演会の実施【生徒指導部・教務部】</p> <p>○生活実態調査の実施【総務部】</p> <p>○体験活動、インターンシップの充実【生徒指導部・進路指導部】</p> <p>○L Tの時間に道徳教育指導参考資料「明日を拓く」を活用した取組の実施【教務部・学年会】</p> <p>○わかる授業を目指した「授業改善」→公開授業週間を設定（6月、11月）【教務部・教科会】</p>	<p>○保護者（家庭）との連絡・連携</p> <p>○PTA・教職員による挨拶運動</p> <p>○生徒・教職員が協同したボランティア活動等</p> <p>・挨拶運動</p> <p>・駐輪場清掃</p> <p>・文化祭でのバザー活動等</p> <p>・花いっぱい活動</p> <p>○御津町安全なまちづくり推進委員会との連携</p> <p>○学校評議員への学校行事・授業の公開</p> <p>○公開授業、公開部活動の実施</p>
早期発見	<p>ア 教職員は、児童生徒のささいな兆候から、いじめを積極的に認知するように努める。</p> <p>イ いじめの疑いがある場合または、いじめを認知した場合は、速やかに「いじめ・教育相談・特別支援教育委員会」に報告をし、組織的に対応する。</p> <p>ウ 教育相談の充実を図る。</p>	<p>○日常的な生徒観察【生徒指導部・学年会】</p> <p>○個人面談の実施</p> <p>・日常適宜【学年会】</p> <p>・年2回…4月、9月【学年会】</p> <p>○相談活動の周知【保健部】</p> <p>○「相談箱」の設置（校内1か所）【保健部】</p> <p>○生活実態調査の実施【総務部】</p>	
措置	<p>ア いじめの発見・通報を受けたら「いじめ・教育相談・特別支援委員会」で組織的に対応する。</p> <p>イ 被害児童生徒を守り通すという姿勢で対応する。</p> <p>ウ 加害児童生徒には教育的配慮のもと、毅然とした姿勢で指導や支援を行う。</p> <p>エ 教職員の共通理解、保護者の協力、スクールカウンセラーや</p>	<p>○いじめ事案に対して組織的に対応（Ⅱの2の（4）「いじめに対する措置（いじめ事案への対応）」参照）</p>	

	学校の方針	学校としての取組	保護者・地域との連携
	<p>警察署等、専門家や関係機関等との連携のもとで取り組む。</p> <p>オ いじめが起きた集団への働きかけを行い、いじめを見過ごさない、生み出さない集団づくりを行う。</p> <p>カ ネット上のいじめへの対応については、必要に応じて警察署や法務局等とも連携して行う。また、日頃から情報モラル教育の充実を図る。</p>		
点検・検証・見直し		<p>○「いじめ・教育相談・特別支援教育委員会」を開催し、情報交換、アンケート結果の整理、事案への対応や進捗状況を検証する。 →職員会議で報告し、情報を共有し、指導を効果的にする。</p> <p>○学校評価の評価項目とし、「中間評価」及び「自己評価」を行い、「いじめ・教育相談・特別支援教育委員会」でその結果を検証する。</p>	<p>○学校関係者評価委員会で「自己評価」の検証を行う。</p> <p>○保護者の学校評価（アンケート）を点検・見直しに生かす。</p>